

StockPickUp

eFin Bar Trade

Version 7.4.0



ONLINE ASSET COMPANY LIMITED

466 Ratchadapisek Rd., Samsen-Nok, Huay Kwang, Bangkok, 10310 THAILAND

Tel : +662 022 6200 Fax : +662 022 6255

www.efinancethai.com www.onlineasset.co.th

Project Name : User Manual StockPickUp

Version : 7.4.0

Date : 27/02/2567

Revision History

C = Created A = Added M = Modified D = Deleted

Date Started	Date Finished	Version	CAMD	Description	Author
27/02/2024	27/02/2024	7.4.0	C	-Template New Design -Bar Trade New Design -efin Auto Trade New Design -Trade Line Order new Design -Move Menu News BSC	Qc Team



ONLINE ASSET COMPANY LIMITED

466 Ratchadapisek Rd., Samsen-Nok, Huay Kwang, Bangkok 10310 THAILAND

Tel : +662 022 6200 Fax : +662 022 6255

www.efinancethai.com www.onlineasset.co.th

สารบัญ

สารบัญ	3
1. efin Bar Trade.....	5
1.1 แบบที่ 1 Auto Login โดยจะสามารถใช้งาน Bar Trade ได้ทันทีที่สามารถเปิดใช้ Bar Trade ได้ 2 วิธี.....	5
1.1.1 กดไปที่ปุ่ม Bar Trade เลือก efin Bar Trade.....	5
รูปที่ 1 ตัวอย่างการแสดงผลเมนู efin Bar Trade.....	5
1.1.2 ระบบจะทำการ Auto Login เข้า Broker ที่ทำการผูกรหัสไว้กับ efin Trade +.6	6
รูปที่ 2 แสดงตัวอย่างการ Auto Login.....	6
1.1.3 แสดงหน้าต่าง efin Bar Trade สามารถส่งคำสั่งซื้อขายได้ทันที.....	6
รูปที่ 3 ตัวอย่างการแสดงผล efin Bar Trade.....	6
1.1.4 กดเลือกจากเมนู Template ทางด้านซ้ายมือของ StockPickUp.....	7
รูปที่ 4 แสดงตัวอย่างหัวข้อ Template.....	7
1.1.5 เลือก Template ที่มี Bar Trade.....	7
รูปที่ 5 แสดงตัวอย่าง Template ที่มี Bar Trade.....	7
1.1.6 ตัวอย่างหลังจากเลือก Template Trade Standard 2.....	8
รูปที่ 6 แสดงตัวอย่าง Template สำหรับการซื้อขาย.....	8
2.2 แบบที่ 2 Login ตรง.....	9
2.2.1 จะต้องทำการ Login User สำหรับ Bar Trade.....	9
รูปที่ 7 แสดงตัวอย่าง efin Bar Trade Login.....	9
2.2.2 เลือก Broker ที่ใช้งาน.....	9
รูปที่ 8 แสดงตัวอย่างการเลือกใช้บริการแต่ละ Broker.....	9
2.2.3 กรอก Username/Password ให้ถูกต้อง.....	10
รูปที่ 9 แสดงตัวอย่างการ Sign In เข้า Bar Trade.....	10
2.2.4 สามารถทำการส่งคำสั่งซื้อขายได้.....	10
รูปที่ 10 แสดงตัวอย่างผลการ Sign In เข้า BarTrade.....	10
2.3 การใช้งาน New Design Bar Trade.....	11
2.3.1 การเปิดเมนู Bar Trade จะถูกย้ายมาด้านบน.....	11
รูปที่ 11 ตัวอย่างการเปิด Bar Trade แบบใหม่.....	11
2.3.2 แสดงหน้าต่าง Login Bar Trade สามารถ Login ได้ 2 วิธีตามหัวข้อ(2.1,2.2).....	11
รูปที่ 12 แสดงตัวอย่าง Login Bar Trade แบบใหม่.....	11
2.3.3 การใช้งาน Bar Trade แบบใหม่ สามารถส่งคำสั่งได้เลยในหน้าต่างนี้.....	12
รูปที่ 13 แสดงตัวอย่างการใช้งาน Bar Trade แบบใหม่.....	12
2.3.4 เพิ่มการใช้งาน Login/Logout ใน BarTrade.....	12

รูปที่ 14 แสดงตัวอย่างการกด Login/Logout.....	12
2.4 การใช้งาน View Order.....	13
รูปที่ 15 ตัวอย่างการแสดง View Order.....	13
2.5 การ Cancel Order.....	14
2.5.1 โดยกดเครื่องหมายสีแดงแล้วทำการกด Cancel.....	14
รูปที่ 16 ตัวอย่างการเปิด View Order.....	14
2.5.2 ใส่ Pin และกด ok เพื่อยืนยันการ Cancel.....	14
รูปที่ 18 ตัวอย่างการยืนยัน Cancel คำสั่ง.....	14

1. efin Bar Trade

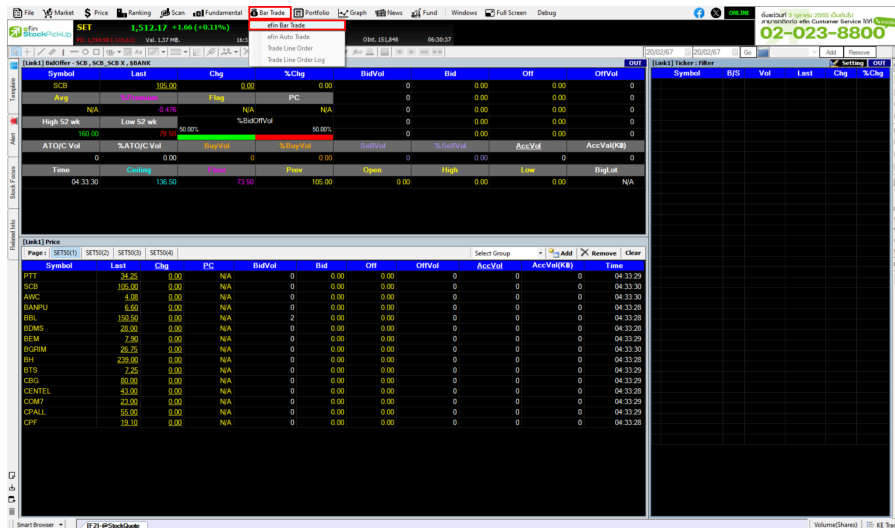
Bar Trade บนโปรแกรม efin StockPickUp จะสามารถใช้งานได้เฉพาะ บล. ที่มีเปิดให้บริการโปรแกรม efin Trade+ 8 บล.เท่านั้น ทั้งนี้ผู้ใช้งานสามารถส่งคำสั่งซื้อขายได้เหมือนปกติที่เคยใช้งานบน efin Trade+ และยังสามารถดูข้อมูลบนโปรแกรม efin StockPickUp เพื่อวิเคราะห์ข้อมูลไปได้ในเวลาเดียวกันอีกด้วย

Bar Trade บนโปรแกรม efin StockPickUp มีวิธีการเข้าใช้งาน 2 แบบได้แก่

1.1 แบบที่ 1 Auto Login โดยจะสามารถใช้งาน Bar Trade ได้ทันทีที่สามารถเปิดใช้ Bar Trade ได้ 2 วิธี

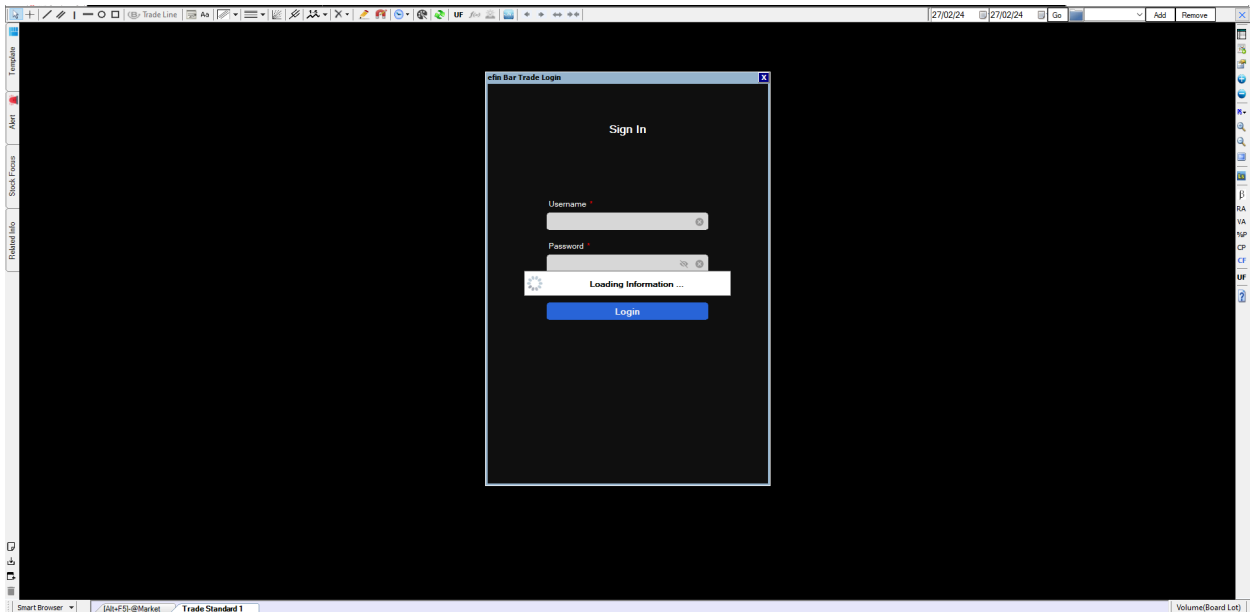
1.1.1 กดไปที่ปุ่ม Bar Trade เลือก efin Bar Trade

วิธีที่ 1



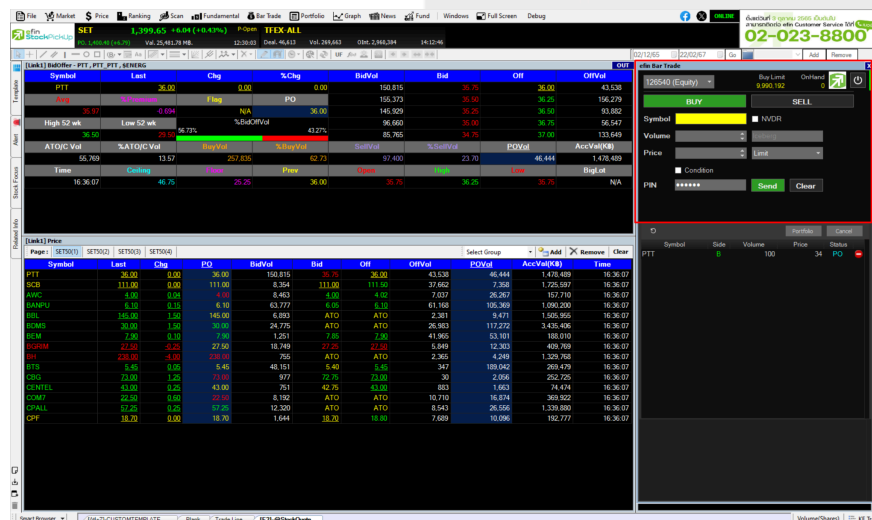
รูปที่ 1 ตัวอย่างการแสดงผลเมนู efin Bar Trade

1.1.2 ระบบจะทำการ Auto Login เข้า Broker ที่ทำการผูกรหัสไว้กับ efin Trade +



รูปที่ 2 แสดงตัวอย่างการ Auto Login

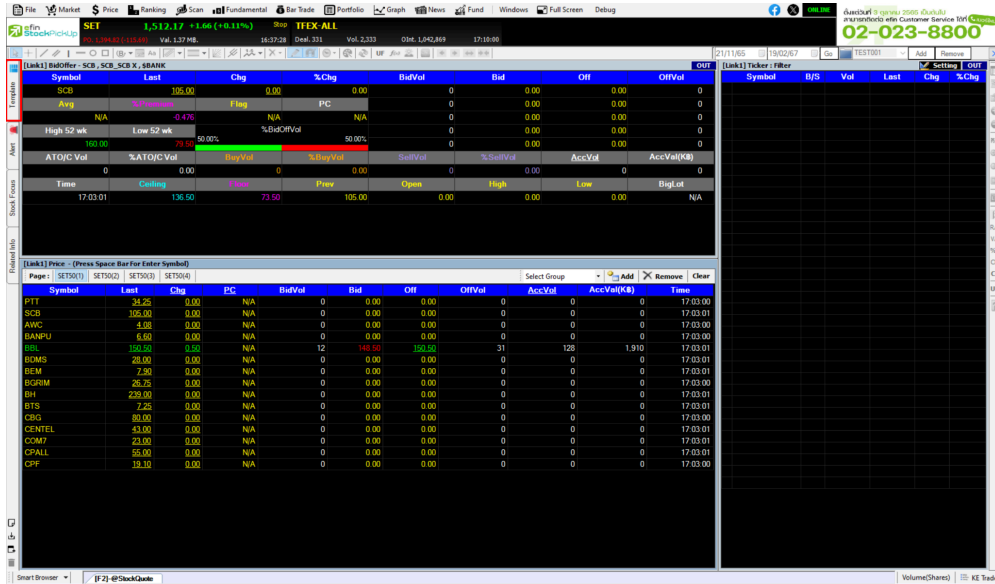
1.1.3 แสดงหน้าต่าง efin Bar Trade สามารถส่งคำสั่งซื้อขายได้ทันที



รูปที่ 3 ตัวอย่างการแสดงผล efin Bar Trade

วิธีที่ 2

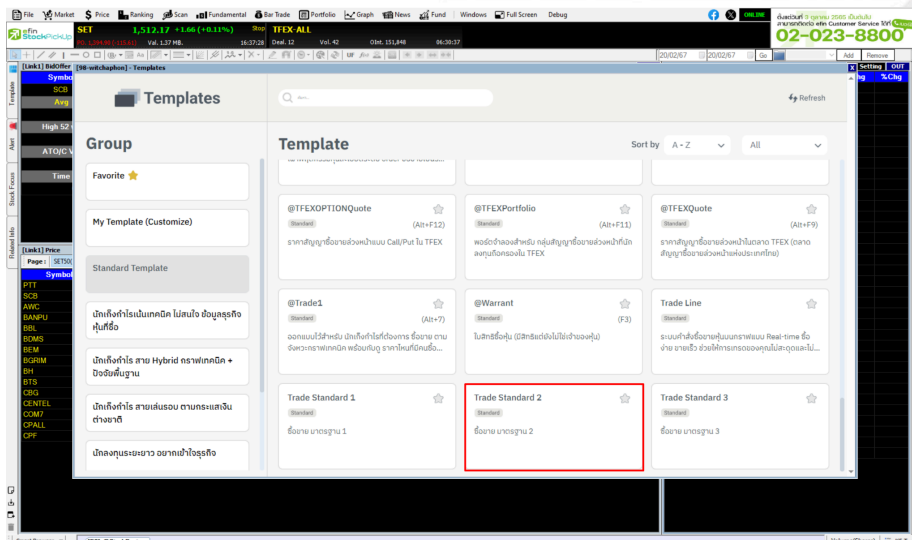
1.1.4 กดเลือกจากเมนู Template ทางด้านซ้ายมือของ StockPickUp



รูปที่ 4 แสดงตัวอย่างหัวข้อ Template

1.1.5 เลือก Template ที่มี Bar Trade

โดยการเลือก Template ที่มี Bar Trade อาทิเช่น Auto Trade, Trade Lin, Trade Standard 1-3



รูปที่ 5 แสดงตัวอย่างเมนู Template ที่มี Bar Trade

1.1.6 ตัวอย่างหลังจากเลือก Template Trade Standard 2

โดย user สามารถทำการส่งคำสั่งซื้อหรือขายได้ทันทีหลังจากเลือก Template Trade Standard 2



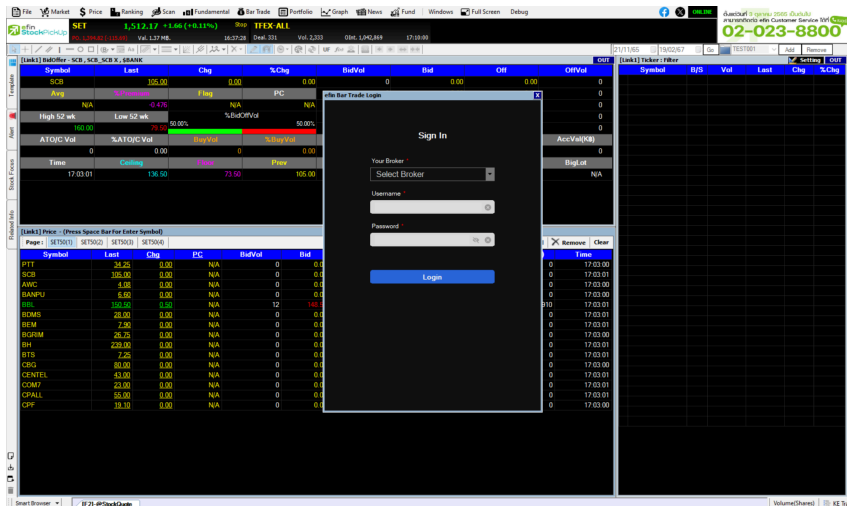
รูปที่ 6 แสดงตัวอย่าง Template สำหรับการซื้อขาย

2.2 แบบที่ 2 Login ตรง

สามารถเปิดใช้ Bar Trade ได้ 2 วิธี แบบเดียวกับหัวข้อ 2.1

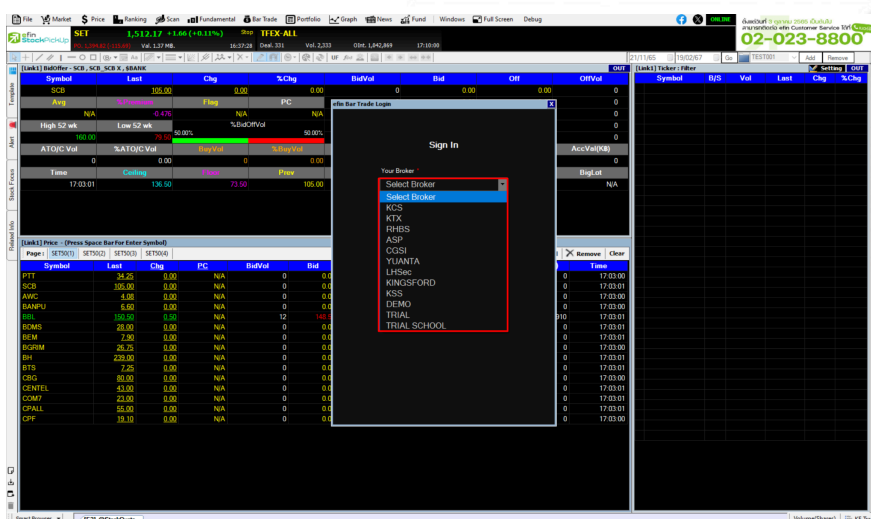
วิธีที่ 2 ** กรณี User นั้น ไม่ได้เชื่อม Bar Trade ไว้

2.2.1 จะต้องทำการ Login User สำหรับ Bar Trade



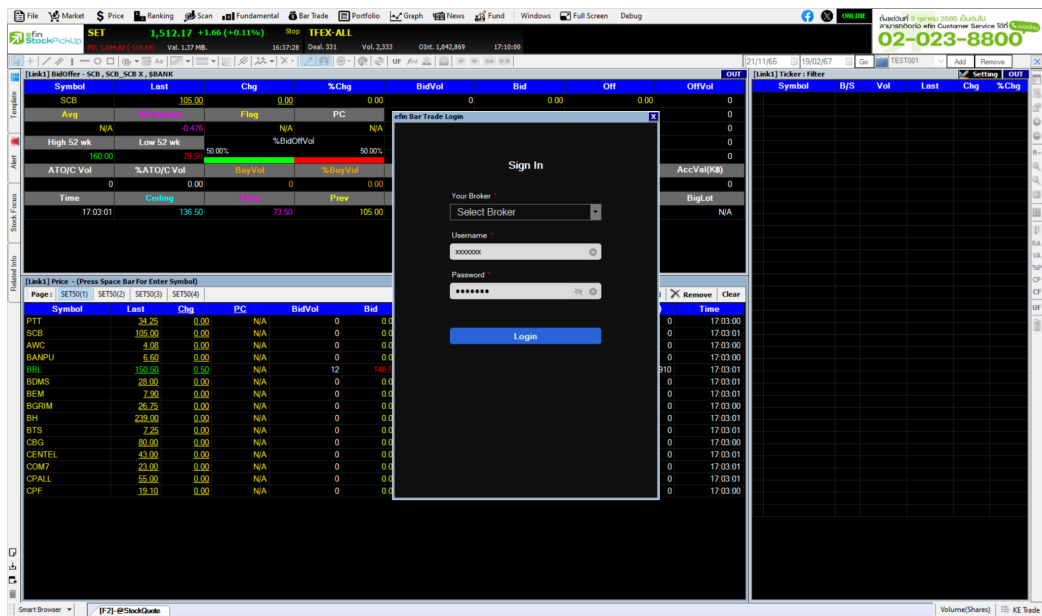
รูปที่ 7 แสดงตัวอย่าง efin Bar Trade Login

2.2.2 เลือก Broker ที่ใช้งาน



รูปที่ 8 แสดงตัวอย่างการเลือกใช้บริการแต่ละ Broker

2.2.3 กรอก Username/Password ให้ถูกต้อง



รูปที่ 9 แสดงตัวอย่างการ Sign In เข้า Bar Trade

2.2.4 สามารถทำการส่งคำสั่งซื้อขายได้

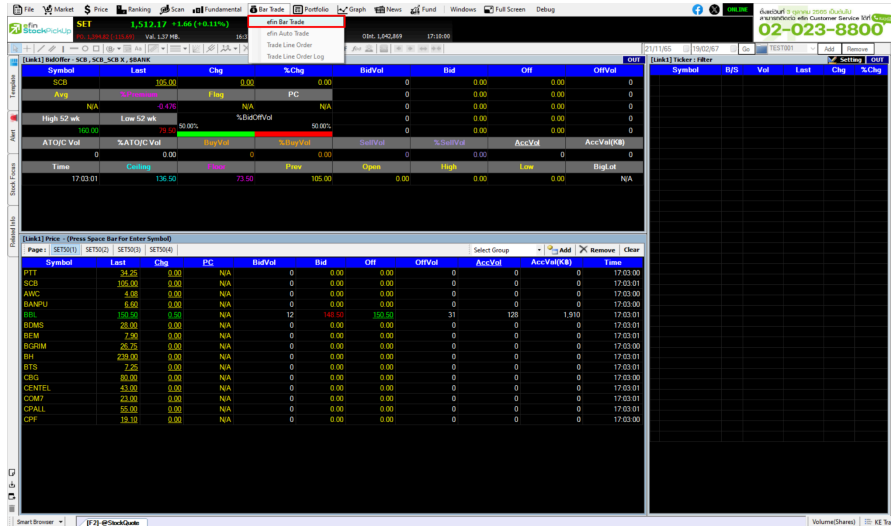


รูปที่ 10 แสดงตัวอย่างผลลัพธ์การ Sign In เข้า BarTrade

2.3 การใช้งาน New Design Bar Trade

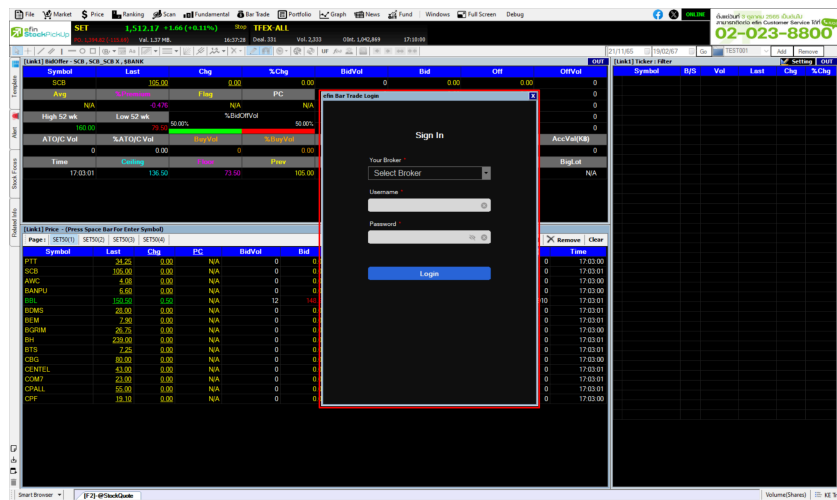
ปรับเปลี่ยน Design และเพิ่ม Template เพื่อให้มีความสะดวกและการทำงานง่ายขึ้นโดยมีการปรับเปลี่ยนดังนี้

2.3.1 การเปิดเมนู Bar Trade จะถูกย้ายมาด้านบน



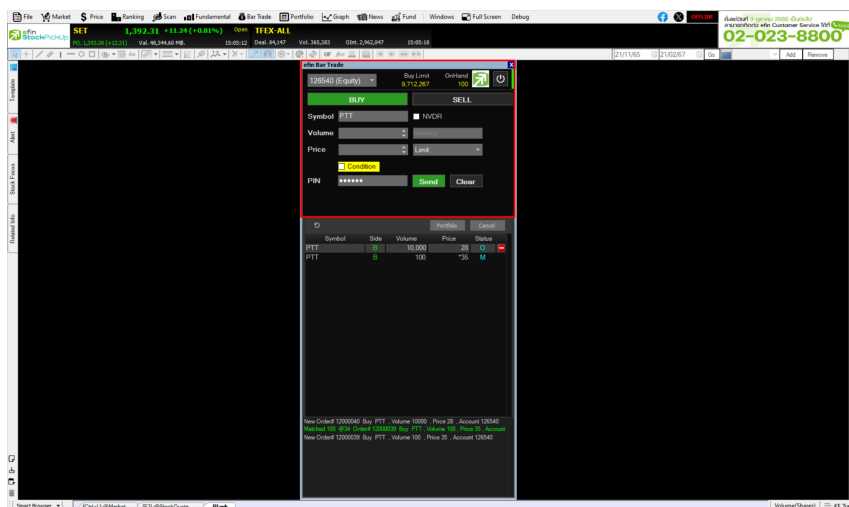
รูปที่ 11 ตัวอย่างการเปิด Bar Trade แบบใหม่

2.3.2 แสดงหน้าต่าง Login Bar Trade สามารถ Login ได้ 2 วิธีตามหัวข้อ(2.1.2.2)



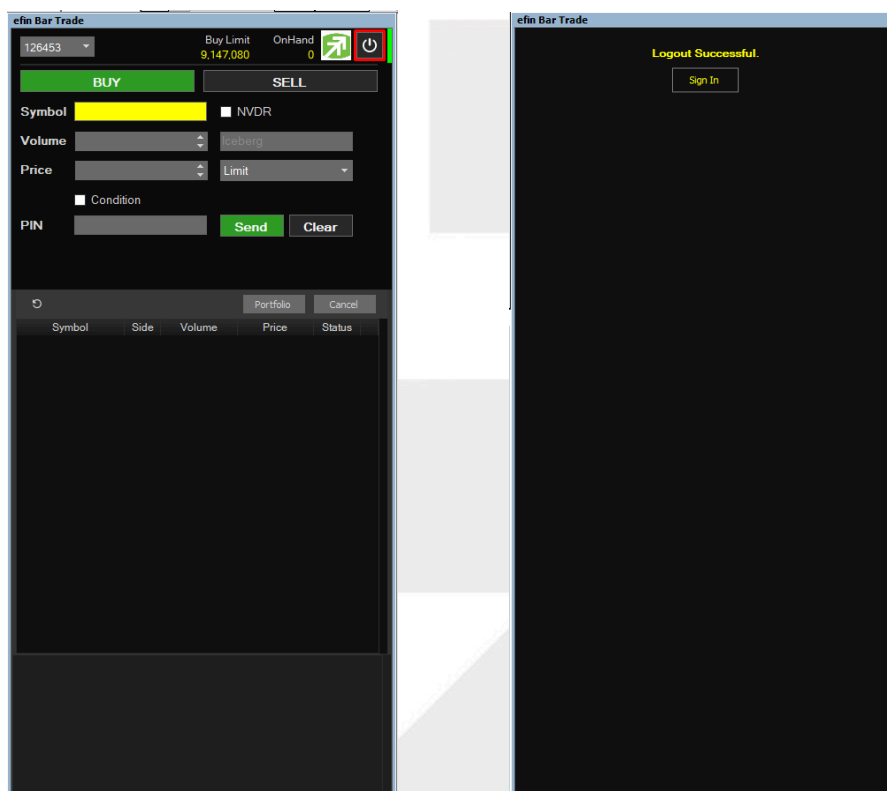
รูปที่ 12 แสดงตัวอย่าง Login Bar Trade แบบใหม่

2.3.3 การใช้งาน Bar Trade แบบใหม่ สามารถส่งคำสั่งได้เลยในหน้าต่างนี้



รูปที่ 13 แสดงตัวอย่างการใช้งาน Bar Trade แบบใหม่

2.3.4 เพิ่มการใช้งาน Login/Logout ใน BarTrade



รูปที่ 14 แสดงตัวอย่างการกด Login/Logout



ONLINE ASSET COMPANY LIMITED

466 Ratchadapisek Rd., Samsen-Nok, Huay Kwang, Bangkok 10310 THAILAND

Tel : +662 022 6200 Fax : +662 022 6255

www.efinancethai.com www.onlineasset.co.th

2.4 การใช้งาน View Order

View Order แบบใหม่ User สามารถดับเบิลคลิกในส่วนของรายการซื้อขายสำหรับดู Deal Data ของรายการนั้นๆ ได้

The screenshot displays the 'View Order' window for a PTT order. The order details are as follows:

Field	Value
Order No.	8000001
Account	126540
Entry Id	9995
Side	PC
Status	PO
Entry Time	16:19:47
Quote	B
Quote Time	F
Original Price	34
Iceberg	Internet
Expire Date	26 Jun 24

The main interface shows a list of stocks with columns for Symbol, Last, Chg, %Chg, BidVol, Bid, Off, and OffVol. The 'Buy Bar Trade' window on the right shows the order details for PTT, including Symbol, Side, Volume, Price, and Status.

รูปที่ 15 ตัวอย่างการแสดงผล View Order



ONLINE ASSET COMPANY LIMITED

466 Ratchadapisek Rd., Samsen-Nok, Huay Kwang, Bangkok 10310 THAILAND

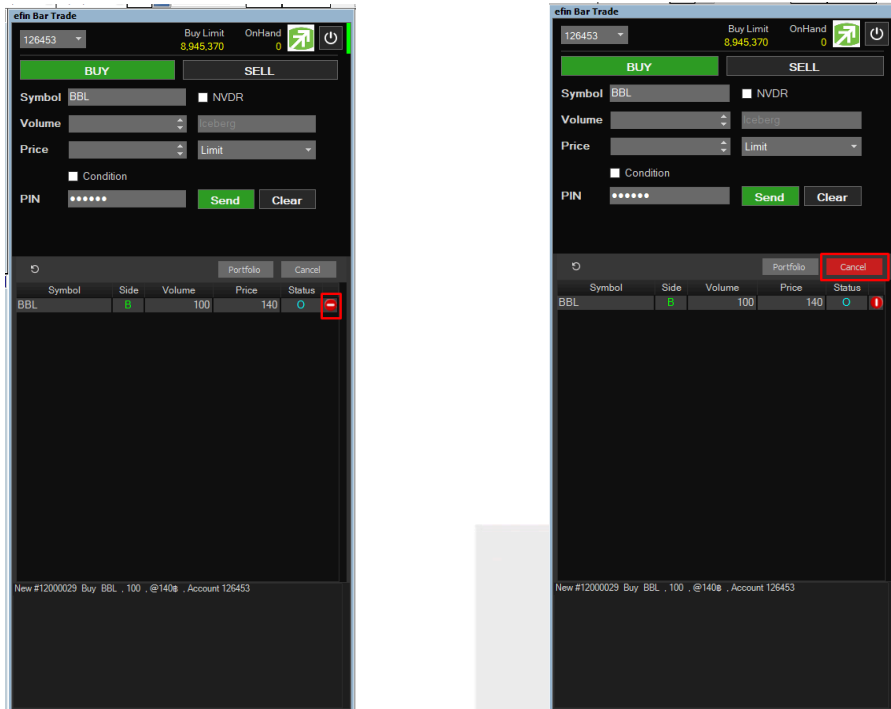
Tel : +662 022 6200 Fax : +662 022 6255

www.efinancethai.com www.onlineasset.co.th

2.5 การ Cancel Order

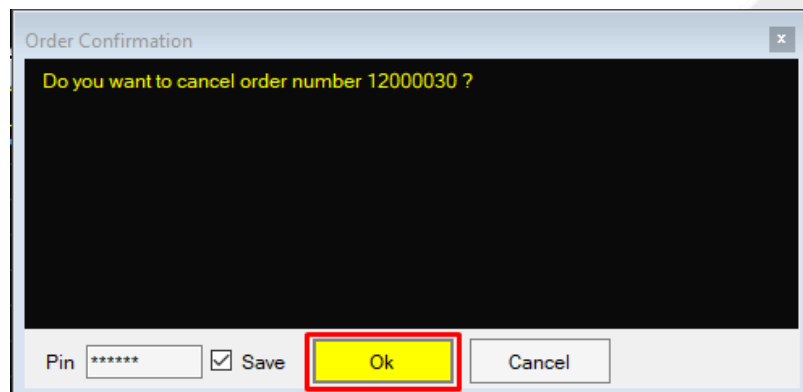
Cancel Order คือการยกเลิกคำสั่งซื้อหรือขายในกรณีที่คำสั่งซื้อหรือขายของ user ยังไม่ได้มีการ Matching

2.5.1 โดยกดเครื่องหมายสีแดงแล้วทำการกด Cancel



รูปที่ 16 ตัวอย่างการเปิด View Order

2.5.2 ใส่ Pin และกด ok เพื่อยืนยันการ Cancel



รูปที่ 18 ตัวอย่างการยืนยัน Cancel คำสั่ง